



ПРАВИТЕЛЬСТВО АРХАНГЕЛЬСКОЙ ОБЛАСТИ

**МИНИСТЕРСТВО СТРОИТЕЛЬСТВА
И АРХИТЕКТУРЫ АРХАНГЕЛЬСКОЙ ОБЛАСТИ**

ПО С Т А Н О В Л Е Н И Е

от 6 мая 2024 г. № 24-п

г. Архангельск

О внесении изменений в правила землепользования и застройки части территории Устьянского муниципального округа Архангельской области, в границы которого входят территории деревень Бережная, Будрино, Большое Пенье, Вежа, Горылец, Грунцовская, Дудино, Едьма, Задорье, Зыково, Исаковская, Кузоверская, Малое Пенье, Наволок, Прилуки, Сабуровская, Шапинская, Щипцово, Ямная, сел Березник, Строевское, поселков Богдановский, Улюха и хутора Бор

В соответствии со статьей 32 Градостроительного кодекса Российской Федерации, подпунктом 5 пункта 1 статьи 7.6.1 областного закона от 23 сентября 2004 года № 259-внеоч.-ОЗ «О реализации государственных полномочий Архангельской области в сфере правового регулирования организации и осуществления местного самоуправления», подпунктом 7 пункта 11.2 Положения о министерстве строительства и архитектуры Архангельской области, утвержденного постановлением Правительства Архангельской области от 11 июня 2015 года № 214-пп, с учетом заключения комиссии по подготовке проектов правил землепользования и застройки муниципальных образований Архангельской области о результатах общественных обсуждений по проекту внесения изменений в правила землепользования и застройки части территории Устьянского муниципального округа Архангельской области, в границы которого входят территории деревень Бережная, Будрино, Большое Пенье, Вежа, Горылец, Грунцовская, Дудино, Едьма, Задорье, Зыково, Исаковская, Кузоверская, Малое Пенье, Наволок, Прилуки, Сабуровская, Шапинская, Щипцово, Ямная, сел Березник, Строевское, поселков Богдановский, Улюха и хутора Бор, от 15 февраля 2024 года министерство строительства и архитектуры Архангельской области **постановляет**:

1. Утвердить прилагаемые изменения в правила землепользования и застройки части территории Устьянского муниципального округа

Архангельской области, в границы которого входят территории деревень Бережная, Будрино, Большое Пенье, Вежа, Горылец, Грунцовская, Дудино, Едьма, Задорье, Зыково, Исаковская, Кузоверская, Малое Пенье, Наволок, Прилуки, Сабуровская, Щапинская, Щипцово, Ямная, сел Березник, Строевское, поселков Богдановский, Улюха и хутора Бор, утвержденные постановлением министерства строительства и архитектуры Архангельской области от 29 июня 2023 года № 29-п.

2. Разместить правила землепользования и застройки части территории Устьянского муниципального округа Архангельской области, в границы которого входят территории деревень Бережная, Будрино, Большое Пенье, Вежа, Горылец, Грунцовская, Дудино, Едьма, Задорье, Зыково, Исаковская, Кузоверская, Малое Пенье, Наволок, Прилуки, Сабуровская, Щапинская, Щипцово, Ямная, сел Березник, Строевское, поселков Богдановский, Улюха и хутора Бор, с учетом изменений, утвержденных настоящим постановлением, в федеральной государственной информационной системе территориального планирования, на официальном сайте Правительства Архангельской области и на официальном сайте органа местного самоуправления Устьянского муниципального округа Архангельской области в информационно-телекоммуникационной сети «Интернет», а также в средствах массовой информации по решению органа местного самоуправления Устьянского муниципального округа Архангельской области.

3. Настоящее постановление вступает в силу через 5 дней со дня его официального опубликования.

**Министр строительства
и архитектуры Архангельской области**



В.Г. Полежаев

УТВЕРЖДЕНЫ
постановлением министерства
строительства и архитектуры
Архангельской области
от 6 мая 2024 г. № 24-п

ИЗМЕНЕНИЯ,
которые вносятся в правила землепользования и застройки части территории
Устьянского муниципального округа Архангельской области, в границы
которого входят территории деревень Бережная, Будрино, Большое Пенье,
Вежа, Горылец, Грунцовская, Дудино, Едьма, Задорье, Зыково, Исаковская,
Кузоверская, Малое Пенье, Наволок, Прилуки, Сабуровская, Щапинская,
Щипцово, Ямная, сел Березник, Строевское, поселков Богдановский, Улюха
и хутора Бор

1. Исключить подпункт 3 пункта 2 статьи 24.
2. В пункте 4 статьи 27 исключить подпункт 3.
3. Исключить статью 27.3.
4. В статье 28.1 таблицу 2.3 дополнить следующей строкой:

1.1	Общежития	3.2.4	– Размещение зданий, предназначенных для размещения общежитий, предназначенных для проживания граждан на время их работы, службы или обучения, за исключением зданий, размещение которых предусмотрено содержанием вида разрешенного использования с кодом 4.7 Классификатора	1. Предельные размеры земельных участков: <ul style="list-style-type: none">– минимальные размеры земельного участка – 1000 м²;– максимальные размеры земельного участка – 12000 м². 2. Минимальные отступы от границ земельных участков в целях определения допустимого размещения зданий, строений, сооружений: <ul style="list-style-type: none">– минимальный отступ от красной линии – 5 м;– минимальные отступы от границ земельного участка в целях определения места допустимого размещения объекта – 3 м. 3. Предельное количество этажей или предельная высота зданий, строений, сооружений: <ul style="list-style-type: none">– максимальное количество этажей – 4. 4. Максимальный процент застройки в границах земельного участка: <ul style="list-style-type: none">– максимальный процент застройки земельного участка – 40.
-----	-----------	-------	---	---

5. В таблице 2.4 статьи 28.2 строку 1.4 изложить в следующей редакции:

1.4	Дошкольное, начальное и среднее общее образование	3.5.1	– Размещение объектов капитального строительства, предназначенных для просвещения, дошкольного, начального и среднего общего образования (детские ясли, детские сады, школы, лицеи, гимназии, художественные, музыкальные школы, образовательные кружки и иные организации, осуществляющие деятельность по воспитанию, образованию и просвещению), в том числе зданий, спортивных сооружений, предназначенных для занятия обучающихся физической культурой и спортом	<p>1. Предельные (минимальные и (или) максимальные) размеры земельных участков:</p> <ul style="list-style-type: none"> – минимальные размеры земельного участка – 1000 м²; – максимальные размеры земельного участка – 25000 м². <p>2. Минимальные отступы от границ земельных участков в целях определения допустимого размещения зданий, строений, сооружений:</p> <ul style="list-style-type: none"> – минимальный отступ от красной линии – 10 м; – минимальные отступы от границ земельного участка в целях определения места допустимого размещения объекта – 5 м. <p>3. Предельное количество этажей или предельная высота зданий, строений, сооружений:</p> <ul style="list-style-type: none"> – максимальное количество этажей для объектов дошкольного образования – 2; – максимальное количество этажей для объектов общеобразовательного назначения – 4. <p>4. Максимальный процент застройки в границах земельного участка:</p> <ul style="list-style-type: none"> – максимальный процент застройки земельного участка для размещения объектов дошкольного образования – 40; – максимальный процент застройки земельного участка для размещения объектов общеобразовательного назначения – 60.
-----	---	-------	--	---

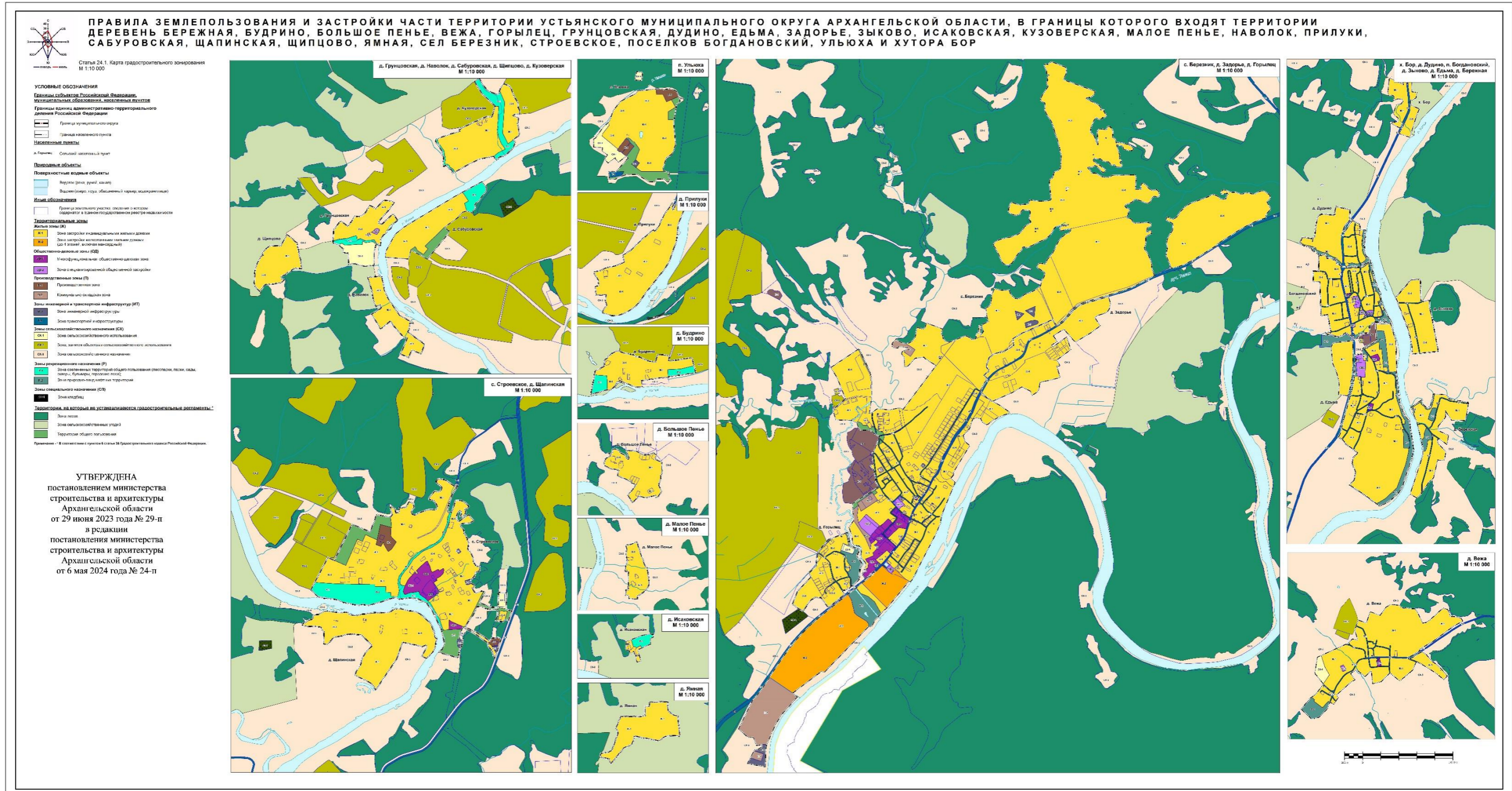
6. Карту градостроительного зонирования территории населенных пунктов, М 1:10000 изложить в новой редакции согласно приложению 1.

7. Карту градостроительного зонирования территории населенных пунктов, М 1:50000 изложить в новой редакции согласно приложению 2.

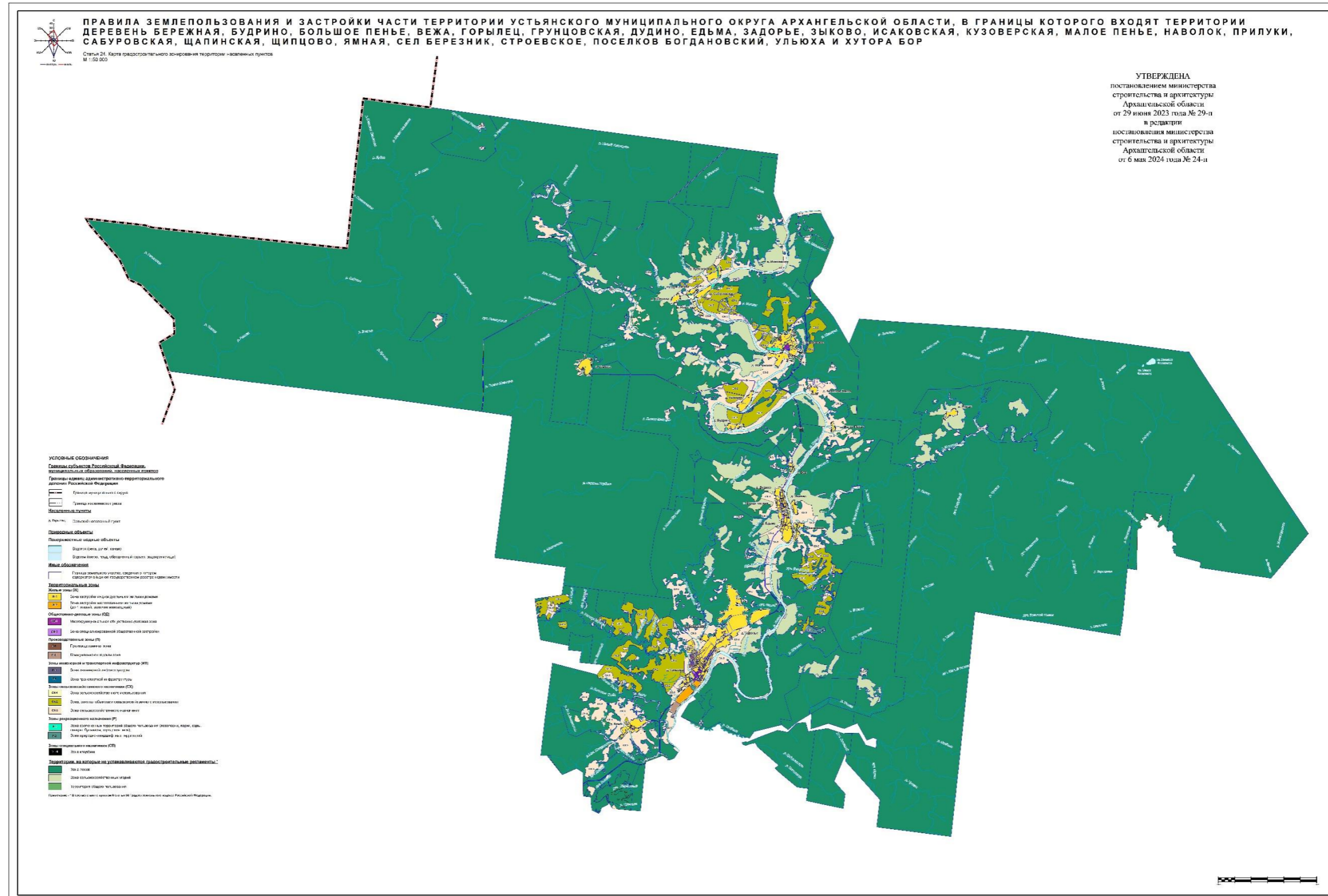
8. Карта границ зон с особыми условиями использования территории, М 1:10000 изложить в новой редакции согласно приложению 3.

9. Карта границ зон с особыми условиями использования территории, М 1:50000 изложить в новой редакции согласно приложению 4.

ПРИЛОЖЕНИЕ 1
к постановлению министерства
строительства и архитектуры
Архангельской области
от 6 мая 2024 г. № 24-п



ПРИЛОЖЕНИЕ 2
к постановлению министерства
строительства и архитектуры
Архангельской области
от 6 мая 2024 г. № 24-п



ПРИЛОЖЕНИЕ 3
к постановлению министерства
строительства и архитектуры
Архангельской области
от 6 мая 2024 г. № 24-п

